

Dr Leszek Mardarowicz
NIE UJARZMIAJ ZWIERZĄT !!! – CZY TO SIĘ OPLACA ?
###

Wszelkie systemy utrzymania zwierząt hodowlanych powinny zapewniać zwierzętom możliwość wykonywania podstawowych funkcji fizjologicznych do których należą m.in.: rozród, pobieranie pokarmu, odpoczynek i defekacja.

W przypadku kojców porodowych dla loch na stosunkowo niedużej powierzchni należy zapewnić odpowiednie warunki dla wykonywania wyżej wymienionych czynności, zarówno lochom jak i ich prosiątom.

W nowoczesnych technologiach produkcji zwierzęcej, w tym świń dąży się głównie do uzyskania jak największych efektów ekonomicznych często jednak nie uwzględniając szeroko pojętego dobrostanu zwierząt.

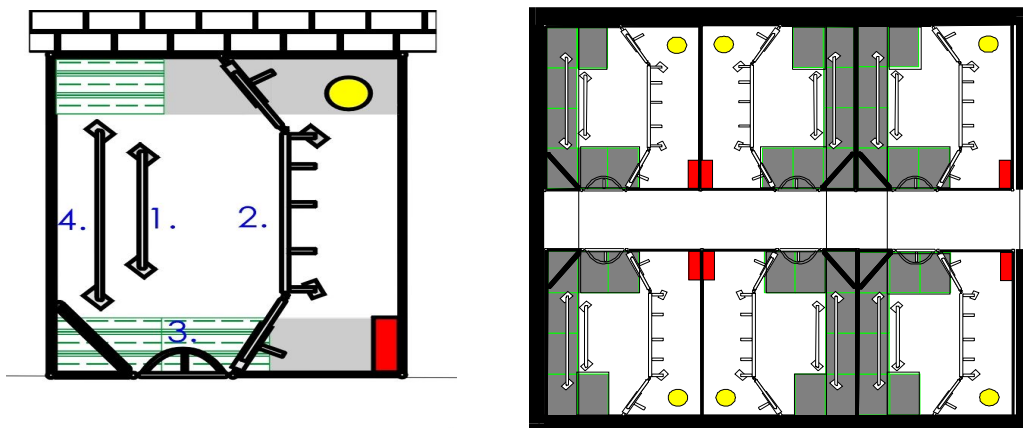
Najważniejszym celem producentów prosiąt jest odchowanie od loch możliwie najwyższej liczby prosiąt w ciągu roku. Upadki prosiąt spowodowane przygnieceniami przez lochy mogą znacznie ograniczyć liczebność miotów. W związku z tym w większości stosowanych obecnie kojców porodowych z góry założono ograniczenie możliwości poruszania się loch dla bezpieczeństwa nowo narodzonych prosiąt. Skonstruowano specjalne jarzma unieruchamiające lochę w kojcu porodowym. Kojce jarzmowe, od czasu ich wprowadzenia, rozpowszechnione zostały na całym świecie do tego stopnia, że są uważane jako standard. Od samego początku, kojce jarzmowe są poddawane krytyce ze względu na „ignorowanie” w nich dobrostanu zwierząt. Lochy umieszczone w kojcach jarzmowych, nie mają możliwości realizowania podstawowych reakcji behawioralnych związanych z poruszaniem się, defekacją, porodem i opieką nad potomstwem. Na całym świecie poszukuje się więc typu kojca porodowego, w którym, w odróżnieniu od powszechnie stosowanych jarzmowych, locha miałaby więcej swobody. Jednym z takich kojców jest „Spacerowy” kojec porodowy dr Leszka Mardarowicza opracowany w Katedrze Higieny Zwierząt i Środowiska AR w Lublinie.

Opis kojca „Spacerowego”

„Spacerowy” kojec porodowy wykorzystuje ideę ruchu okrężnego lochy. W kojcu locha ma swobodę poruszania się wokół ustawionej centralnie barierej spacerowej. Barierej posiada zabezpieczenia przed zagniataniem prosiąt. Zabezpieczenia te stymulują również kładzenie się lochy wymiennem w kierunku części kojca przeznaczonej dla prosiąt. Możliwość chodzenia lochy wokół barierej umożliwia jej załatwianie potrzeb fizjologicznych w części gnojowej, w której umieszczone jest również koryto i poidło. Lochy nie położy się w części gnojowej, gdyż uniemożliwia jej to podłużny element przykrycony

do podłoża. Charakterystycznym elementem tego kojca jest pięcioczęściowa, rozsuwana teleskopowo barierka, oddzielająca lochę od prosiąt. Dzięki czemu można dostosowywać kojce dla loch o różnej wielkości. Obsługiwanie chlewni porodowej wyposażonej w tego typu kojce jest wygodne i proste.

Schemat „spacerowego” kojca porodowego



W Katedrze Higieny Zwierząt i Środowiska AR w Lublinie przeprowadzono szczegółowe badania dotyczące zachowania się loch i prosiąt oraz efektów produkcyjnych w „Spacerowych” kojcach porodowych i powszechnie stosowanych jarzmowych..

Badania przeprowadzono w gospodarstwie pana Bączyka w Srebrnej gdzie zainstalowano 20 kojców „Spacerowych” oraz w gospodarstwie państwa Skarżyńskich w Skarżynie gdzie znajduje się 16 kojców jarzmowych..

Zachowanie zwierząt badano metodą obserwacji bezpośrednich i ciągłej rejestracji przy pomocy aparatury typu VIDEO-TIME-LAPSE.

Badania prowadzono od dnia poprzedzającego poród i zakończono w dniu odsadzenia prosiąt.

W grupie zwierząt użytych do doświadczenia było:

- W „spacerowym” kojcu porodowym – 5 loch z prosiętami
- W jarzmowym kojcu porodowym – 5 loch z prosiętami

W przeprowadzonych badaniach wykazano różnice w zachowaniu się loch utrzymywanych w tych dwóch różnych systemach utrzymania tj.:

- kojcu porodowym typu spacerowego
- kojcu porodowym typu jarzmowego

Aktywność loch po porodzie utrzymywanych w obu badanych systemach w zasadzie utrzymywała się na jednakowym poziomie. Jednak formy aktywności loch utrzymywanych w „spacerowym” kojcu porodowym były inne niż w kojcu jarzmowym.

Jedynie w „spacerowym” kojcu porodowym na 1-2 dni przed porodem lochy zwiększały swą aktywność, zajmowały się budową gniazda i miały pełną swobodę ruchu do realizacji tego behavioru.

Natomiast lochy utrzymywane w kojcu jarzmowym ukierunkowały swoją aktywność na wykonywanie nietypowych zachowań tj. gryzienie przegród, ruchy manieżowe wskazujące na chęć wyzwolenia się z jarzma.

W „spacerowym” kojcu porodowym, lochy w dniu poprzedzającym poród, wydawały się spokojniejsze. Aktywność loch polegała na wstawaniu, spacerze w koło barierki kojca, kładzeniu się i pobieraniu słomy na budowę gniazda. Lochy mniej czasu (46,3%) poświęcały tu na leżenie niż te utrzymywane w systemie jarzmowym (54,2%).

Lochy utrzymywane w „spacerowym” kojcu porodowym, niezależnie od dnia w którym przeprowadzano obserwacje rzadziej leżały, częściej wstawały, jadły, piły i karmiły prosięta. Pozycja jaką przyjmowały leżąc, to głównie pozycja na boku. „Spacerowy” kojec zapewniał lochom komfort przestrzenny.

Natomiast w kojcu jarzmowym niezależnie od dnia prowadzonych obserwacji, lochy najwięcej czasu spędzały w pozycji leżącej. Ograniczona powierzchnia kojca u loch spowodowała przybieranie postawy wymuszonej – na brzuchu. Kojec jarzmowy w znacznym stopniu ograniczał swobodę ruchu lochom. Lochy nie miały możliwości leżenia w pozycji, w której głowa zwrócona jest w kierunku części kojca przeznaczonych dla prosiąt, co sprawiało, że były niespokojne i zdenerwowane. Lochy starały się za wszelką cenę utrzymywać kontakt wzrokowy ze swoim potomstwem, przez co narażały się na liczne urazy skóry i kończyn. Zdarzały się również przypadki zaklinowania się loch w elementy konstrukcyjne jarzma co mogło zakończyć się śmiercią w wyniku uduszenia.

Właściwe rozwiązanie przestrzenne „spacerowego” kojca porodowego umożliwiło utrzymanie większej czystości zwierząt niż miało to miejsce w kojcu jarzmowym. „Spacerowy” kojec porodowy w tym aspekcie zapewniał lochom całkowity komfort psychiczny. Posiadał on wyodrębnioną część gnojową a defekacja w części legowiskowej zdarzała się niezmiernie rzadko.

System jarzmowy posiadał wprawdzie część gnojową, lecz często realizowanie potrzeb fizjologicznych odbywało się na legowisku.

Konstrukcja kojca porodowego ma duże znaczenie nie tylko dla loch, ale również dla ich potomstwa. Prawidłowo skonstruowany kojec powinien zapewniać prosiętom bezpieczny kontakt z matką oraz posiadać atrakcyjną dla nich część w kojcu.

Odpowiednie rozwiązanie przestrzenne „spacerowego” kojca porodowego umożliwiło lochom swobodne poruszanie się a prosiętom umożliwiło bezpieczny, bliski kontakt z matką bez niebezpieczeństwa przygniecenia ich przez lochę. Swobodne i nieskrępowane ruchy loch nie stwarzały zagrożenia dla prosiąt. W momencie niebezpieczeństwa prosięta miały możliwość ucieczki dzięki większej powierzchni części przeznaczonej dla lochy. Stąd upadki prosiąt spowodowane przygnieceniami przez lochę zdarzały się niezmiernie rzadko (zanotowano tylko 1 przygniecenie). Nie występowało tu niebezpieczeństwo zaklinowania się prosiąt w jakiegokolwiek elemencie kojca.

Możliwość poruszania się loch w „spacerowym” kojcu porodowym przyczyniła się do tego, że lochy miały lepszą kondycję. Były sprawniejsze. Dzięki lepszej kondycji loch porody przebiegały szybciej. Stąd mniejsza liczba prosiąt urodzonych martwo w kojcu „spacerowym” (3,8%) w porównaniu z jarzmowym (5,9%)

W jarzmowym kojcu porodowym przebywanie prosiąt w części przeznaczonej dla lochy zawsze obarczone było niebezpieczeństwem przygniecenia przez lochę lub zaklinowania w elemencie konstrukcyjnym jarzma. Przyczyną upadków prosiąt w kojcu jarzmowym były więc najczęściej przygniecenia (zanotowano 3 przygniecenia).

W okresie od urodzenia do odsadzenia w wieku 4 tygodni w kojcach spacerowych stwierdzono 5,7% upadków wśród żywo urodzonych prosiąt a w kojcach jarzmowych-9,8%.

Obydwie te liczby mieszczą się w granicach przyjętych jako nieznaczne, niemniej w kojcach „spacerowych” upadki prosiąt były prawie o połowę mniejsze.

Wyniki badań przeprowadzonych w Katedrze Higieny Zwierząt i Środowiska AR w Lublinie pozwalają na stwierdzenie, że „spacerowy” kojec porodowy jest kojcem doskonale spełniającym swoją funkcję. Zapewnia on odpowiednie warunki środowiskowe zarówno lochom jak i ich prosiętom.

NIE UJARZMIJ ZWIERZĄT!!! – TO SIĘ OPŁACA!!!